

Березин Я.Б., Карапетян М.К., Карцев П.П.

*МГУ имени М.В. Ломоносова НИИ и Музей антропологии,
125009, ул. Моховая, д. 11, Москва, Россия*

ОСТЕОЛОГИЧЕСКИЕ КОЛЛЕКЦИИ С ТЕРРИТОРИИ ЧЕЧЕНСКОЙ РЕСПУБЛИКИ И РЕСПУБЛИКИ ИНГУШЕТИЯ В ФОНДАХ НИИ И МУЗЕЯ АНТРОПОЛОГИИ МГУ

Статья продолжает цикл работ по ревизии и характеристике остеологических коллекций с территории Северного Кавказа из фондов НИИ и Музея антропологии МГУ имени М.В.Ломоносова.

Материалы и методы. *Работа велась преимущественно с архивными записями Музея антропологии, Института археологии РАН и непосредственно с единицами хранения (черепами). В данной публикации рассматриваются коллекции с территории Чечни и Ингушетии, большая часть которых происходит из раскопок Е.И. Крупнова и его учеников – Р.М. Мунчаева и В.И. Марковина в 1930-х и 1950-1960-х годах. В дополнение к этим материалам, территория Чечни и Ингушетии представлена тремя черепами, привезенными В.Ф. Миллером в конце XIX в., и двумя черепами, переданными в Музей В.В. Бунаком в первой половине XX в. (годы сбора неизвестны).*

Результаты. *В процессе работы выявлены некоторые несоответствия в датировках материалов между архивными записями, информацией, представленной в каталоге остеологических коллекций 1986 г. и в научных отчетах о раскопках. В этих случаях датировки единиц хранения были уточнены. Наиболее примечательна в этом плане ситуация с материалами из могильника Бамут. Среди 7 черепов, числящихся во всех архивных документах Музея как позднесредневековые, один череп имел значительно бóльшую древность и был отнесен к энеолиту.*

Заключение. *Остеологические материалы с территории Чечни и Ингушетии в фондах Музея антропологии насчитывают 29 единиц хранения (29 черепов и 1 неполный посткраниальный скелет) и датируются широким хронологическим диапазоном от энеолита до позднего средневековья. Бóльшая часть этих материалов опубликована в краниологических работах А.Г. Гаджиева и В.П. Алексеева.*

Ключевые слова: историческая антропология; краниология; остеология; Гатын-Кала; Алхасты; Алтасте; Бети-Мокх; Бамут; Советское; Итум-Кале; Магат; Хамхи

Введение

Данная статья продолжает цикл работ по ревизии и характеристике остеологических коллекций с территории Северного Кавказа в фондах НИИ и Музея антропологии МГУ (НИИМА) [Березин, Березина, 2020; Березин, Карапетян, 2020]. В этой публикации рассмотрены находки с территории современных Чечни и Ингушетии.

На настоящий момент в фондах НИИМА находятся 22 единицы хранения (в основном черепа), происходящие с территории Чеченской Республики, и 7 – из Республики Ингушетия (рис. 1). Три черепа были обнаружены во время работ В.Ф. Миллера в Ингушетии в 1870-х годах, ещё два черепа были привезены В.В. Бунаком также из Ингушетии. Все остальные находки происходят из раскопок в Чечне и Ингушетии выдающегося советского археолога Е.И. Крупнова (Алхасте, 1937-1938 гг.) и возглавляемой им Северокавказской экспедицией Института археологии АН СССР (1958-1960 гг.). Однако непосредственными производителями работ были ученики Е.И. Крупнова – Р.М. Мунчаев и В.И. Марковин.

Происхождение материалов приурочено к низкогорью и среднегорью (табл. 1). Хронологически они относятся к широкому временному диапазону – от энеолита до позднего средневековья, с ощутимым преобладанием средневековых находок (21 ед., табл. 2). Из последних, 3 черепа (Бамут, № 11617, 11618, 11621) можно

связать с предками адыгов, остальные – это позднесредневековые вайнахи (чеченцы, ингуши, карабулаки) и их непосредственные предшественники. Следует отметить коллекцию из могильника Гатын-Кала эпохи средней бронзы, которая может быть сопоставлена с однокультурной коллекцией из могильника Гинчи в Дагестане, а также энеолитический череп из Бамутского могильника, долгие годы числившийся в НИИМА в составе средневековых материалов.

Большая часть обсуждаемых коллекций была изучена и опубликована А.Г. Гаджиевым в сборнике «Материалы по археологии Дагестана» [Гаджиев, 1973]. К числу изученных им коллекций относятся материалы эпохи бронзы и средневековья из Гатын-Кале и эпохи железа – из Бетти-Мокх, а также средневековые материалы из Шатой (Советское), Бамута и Итум-Кале. Материалы из Горной Ингушетии (верхнее течение р. Асса или р. Армхи) были включены в выборку Ингушей, исследованную В.П. Алексеевым в его монографии [Алексеев, 1974, с. 12].

Информация о коллекциях восстанавливалась посредством изучения архивных материалов НИИМА, каталога 1986 года [Алексеева с соавт., 1986], соответствующих археологических отчетов, по надписям на самих черепах, а также по ряду литературных источников. Как и в предыдущих статьях, при описании комплектности черепов использовалась латинская терминология, принятая в отечественной антропологии [Алексеева с соавт., 2003, с. 111, 130].

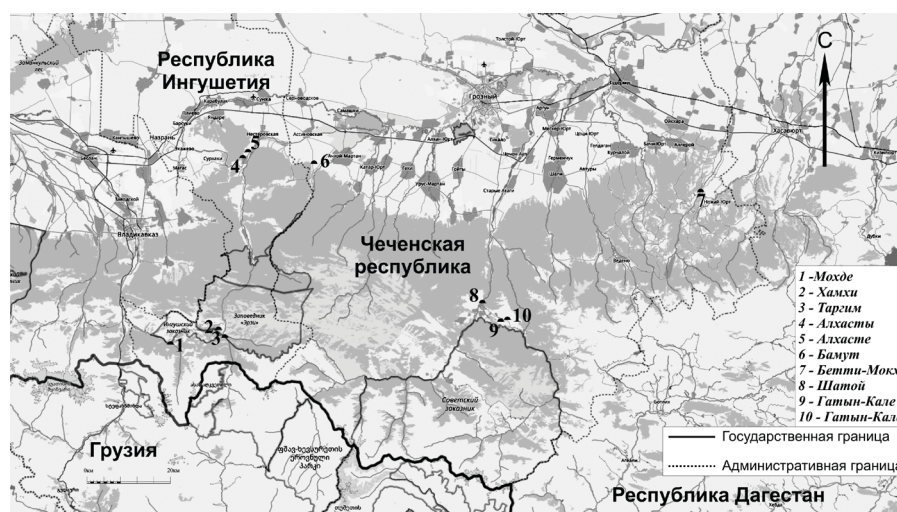


Рисунок 1. Карта расположения памятников на территории современной Чеченской Республики и Республики Ингушетия
Figure 1. Map of Chechnya and Ingushetia, showing locations of the archaeological sites

Таблица 1. Распределение могильников по высоте над уровнем моря
Table 1. List of sites according to their altitude

Высота над уровнем моря	Местность/могильник	Кол-во единиц хранения	№ хранения
Низкогорье (300-800 м над уровнем моря)	Бетти-Мокх	1	10983
	Бамут	7	11617–11623
	Алхасты	1	8594
	Алхасте	1	10263
Среднегорье (800-3000 м над уровнем моря)	Гатын-Кала	6	10894–10896, 11602–11604
	Магат, Хамхи	2	220, 221
	с. Советское (Шатой)	8	11605–11607, 11597–11601
	Тхаба-Ерды?, Мохде?	3	3927–3929

Таблица 2. Распределение изучаемых могильников по хронологии
Table 2. List of sites according to their chronology

Хронологический период	Местность/могильник	Кол-во единиц хранения	№ хранения
Энеолит	Бамут	1	11619
Эпоха бронзы	Гатын-Кала	3	10895, 10896, 11604
	Алхасты	1	8594
Эпоха раннего железа	Бетти-Мокх	1	10983
	Алхасте	1	10263
Эпоха позднего средневековья	Гатын-Кала	3	10894, 11602, 11603
	Бамут	5	11617, 11618, 11620–11623
	Магат, Хамхи	2	220, 221
	с. Советское (Шатой)	8	11605–11607, 11597–11601
	Тхаба-Ерды?, Мохде?	3	3927–3929

Таблица 3. Описание предметов из коллекций Алхасты и Алтасте НИИМА
Table 3. Item inventory of the RIMA MSU Alkhasty and Altaste collections

Инвентарный номер НИИМА	Единица хранения/сохранность объекта	Археологический контекст	Отметки на черепе
Алхасты			
8594	Череп/Cranium (фрагментирован) и посткраниальный скелет	Одиночное погребение в культурном слое поселения	–
Алхасте			
10263	Череп/Calvarium	Курган 1, основное и единственное погребение в кургане	Чечено-Ингушская АССР сел. Алхасте [быв. ста Фельдмаршальская] курган 1. XIV-XV вв. ^a

Примечания. а – На черепе указана ошибочная датировка, на самом деле он датируется II-III вв. н.э. (см. текст).
 Notes. a – These dates are incorrect. The skull is dated to the 1st-2nd centuries AD (see the text).

Сведения о коллекциях

Поселение Алхасты, Сунженский район, Республика Ингушетия. Е.И. Крупнов, сборы 1938 г., экспедиция ГИМ, вторая половина II тыс. до н.э. [Крупнов, 1947, с. 14; Алексеева с соавт., 1986, с. 76]. Череп и кости посткраниального скелета – 1 ед. (табл. 3).

Находка происходит из окрестностей с. Алхасты (разночтения – Алхасте, Алхаст) в Ассиновском ущелье (р. Асса – правый приток р. Сунжа, бассейн р. Терек) современной Республики Ингушетия. Это низкогорье, высота порядка 600–650 м над уровнем моря, горы густо покрыты лесом.

Скелет происходит из одиночного погребения в культурном слое Алхастинского поселения, совершенного ничком, головой на юг, безинвентарного. По стратиграфии поселения, относится к его нижнему слою, датируется эпохой поздней бронзы, возможно, второй половиной II тыс. до н.э. [Крупнов, 1960, с. 156; Козенкова, 1977, с. 49].

Курган у сел. Алхасты (Алхасте, Алхаст, Алтасте), Сунженский район, Республика Ингушетия. Е.И. Крупнов, А.П. Семёнов, сборы 1937 г., экспедиция ГИМ, III–IV вв. н.э., раннеаланская культура [Крупнов, 1941; Алексеева с соавт., 1986, с. 148]. Череп – 1 ед. (табл. 3).

Находка из окрестностей уже упомянутого с. Алхасты в Ассиновском ущелье (р. Асса – правый приток р. Сунжа, бассейн р. Терек). Это парное погребение, к какому из скелетов относится череп № 10263 – не ясно. По мнению автора раскопок, в погребении, находились останки мужчины и женщины, оба – преклонного возраста [Крупнов, 1941, с. 183-186].

Череп, хранящийся в отделе краниологии, вероятно мужского пола. Хотя в документации архива НИИМА его датировка указана как XIV–XV вв., эту информацию следует считать ошибочной. Так Е.П. Крупнов определяет данное погребение как сарматское, а по современным представлениям обряд захоронения и инвентарь уверенно связываются с раннеаланской культурой в пределах III–IV вв. н.э. [Виноградов, 1963, с. 72].

Могильник Бамут, Серноводский район, Чеченская Республика. Р.М. Мунчаев, сборы 1959 и 1960 гг., Северокавказская археологическая экспедиция (СКАЭ) ИА АН СССР, энеолит, культура предкавказского энеолита, и XIV–XVIII вв. н.э. [Мунчаев с соавт., 1959; Крупнов с соавт., 1960; Алексеева с соавт., 1986, с. 148]. Череп 7 ед. (табл. 4).

Западная часть Чеченской Республики, на границе с Республикой Ингушетия. Стык предгорий и плоскости, село Бамут расположено у выхода реки Фортанги из гор на равнину. Высота над уровнем моря порядка 350 м, низкогорье.

В коллекции представлены материалы из двух сезонов работ. В обоих случаях непосредственным производителем раскопок был Р.М. Мунчаев. Нумерация курганов, раскопанных СКАЭ, начиналась отдельно в каждом полевом сезоне, что внесло некоторую путаницу при атрибуции части черепов. Сквозная же нумерация шла через черту. Хотя СКАЭ работало на Бамутском могильнике несколько полевых сезонов, то, что материалы фондов НИИМА представлены именно 1959 и 1960 гг. раскопок очевидно из

документации архива НИИМА, в первую очередь, из научного паспорта, составленного А.Г. Гаджиевым (научный архив НИИМА).

Изучение археологических отчетов и публикаций позволило осуществить привязку имеющихся черепов к сезонам раскопок следующим образом.

Сезон 1959 г.

№ 11617. Основное и единственное в кургане. Безинвентарное. По мнению автора раскопок – XIV–XV вв. [Мунчаев с соавт., 1959, с. 104-105; Крупнов, Мунчаев, 1963, с. 220-221]. В отчете указано, что это мужчина около 50-ти лет, но фактически это женский череп.

№ 11618. Основное и единственное в кургане. По инвентарю – XIV–XV вв. [Мунчаев с соавт., 1959, с. 104-105; Крупнов, Мунчаев, 1963, с. 220-221]. В отчете указано, что это мужчина 50-60-ти лет, но фактически его биологический возраст определяется ближе к раннему *maturus*.

№ 11619. Одинокое, основное в кургане. Скорченно на спине, скелет густо усыпан охрой. Кремневый наконечник стрелы. Первоначально погребение рассматривалось, как принадлежащее к древнеямной культуре, первой половины – середины IV тыс. до н.э. [Мунчаев с соавт., 1959, с. 91-92]. Позже Р.М. Мунчаев отнёс его к эпохе энеолита [Мунчаев, 1975, с. 147]. Погребение включено С.Н. Кореневским в каталог предкавказских энеолитических захоронений с датой: середина – вторая половины V тыс. до н.э. [Кореневский, 2012, с. 21]. Заметим, что как в документации архива НИИМА, так и в катало-

Таблица 4. Описание предметов из коллекции Бамут НИИМА
Table. 4. Item inventory of the RIMA MSU Bamut collection

Инвентарный номер НИИМА	Единица хранения/сохранность объекта	Археологический контекст	Отметки на черепе
11617	Череп/Cranium	к. 10, п. 1 по полевой документации 1959 г.	–
11618	Череп/Cranium	к. 12, п. 1 по полевой документации 1959 г.	с. Бамут к 12 п 1
11619	Череп/Cranium	к. 6, п. 1 по полевой документации 1959 г.	с. Бамут к 6 п 1
11620	Череп/Cranium ^a	Грунт. мог. п. 4	с. Бамут
11621	Череп/Cranium	кург. 26/11	с. Бамут
11622	Череп/Cranium	склеп, ч.(череп?) 1	–
11623	Череп/Cranium	склеп, ч.(череп?) 2	с. Бамут, склеп

Примечания. а – Есть сомнение в принадлежности нижней челюсти с этим номером тому же индивиду, что и череп.

Notes. a – We have doubts that the mandible with this number belongs to the same individual as the skull.

ге 1986 года данный череп датируется средневековым [Алексеева с соавт., 1986, с. 148]. Вместе с тем, ряд обстоятельств позволяют отождествить его с энеолитическим захоронением, раскопанным в 1959 году. В первую очередь – это окраска охрой, явно прослеживаемая на самом черепе (рис. 2). Во-вторых, в статье А.Г. Гаджиева [Гаджиев, 1973] данного черепа среди изученных средневековых материалов из Бамута нет. Возможно, он знал, что череп этот датируется более ранним временем, но по каким-то причинам не стал уточнять это в научном паспорте коллекции.

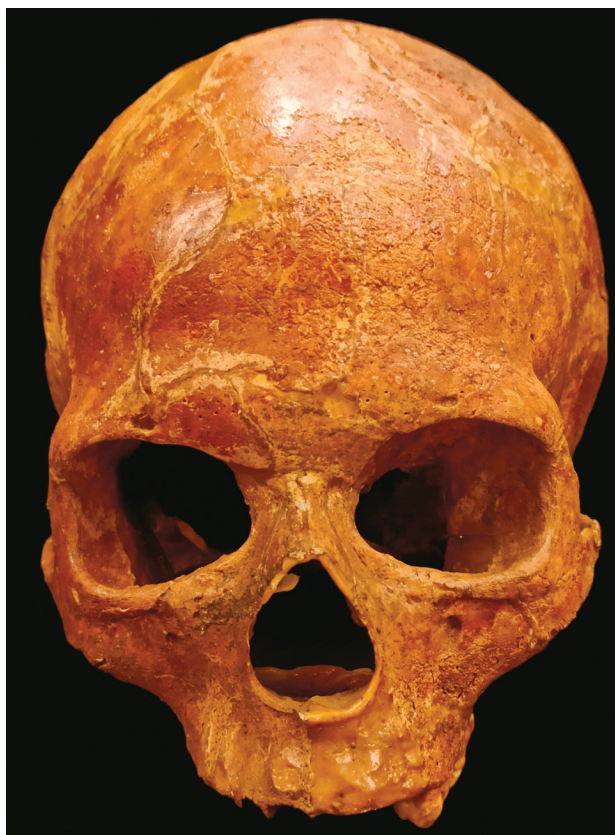


Рисунок 2. Энеолитический череп из Бамутского могильника со следами охры
Figure 2. Eneolithic skull from Bamut cemetery with traces of ochre

Сезон 1960 г.

№ 11620. Ситуация с данной записью не понятна. Ни в 1959 г., ни в 1960 г. Р.М. Мунчаев в окрестностях с. Бамут грунтовых могильников не раскапывал. Возможно, запись «грунт. мог.» указывает на форму погребения «грунтовая могила». Но в этом случае она не идентифицируется.

По версии Х.М. Мамаева (устное сообщение) этим могильником мог быть грунтовый могильник в обрыве р. Фортанга, обнаруженный во время работ Р.М. Мунчаева, но не подвергавшийся раскопкам и позже получивший название «Бамутский 3-й могильник» [Виноградов, Марковин, 1966, с. 58]. В этом случае захоронение относилось к позднему средневековью и было связано с непосредственными предками современных вайнахов.

№ 11621. Судя по тексту отчета, учетная запись НИИМА за № 11621 содержит ошибку. Среди раскопанных Р.М. Мунчаевым в 1960 г. объектов, кургана за № 26/11 не было. Были раскопаны курганы №№ 11/24 и 12/26. Череп может относиться к любому из них. Оба одиночные погребения, единственные в кургане, датируются XIV–XV вв. По предварительному определению, в обеих были похоронены мужчины пожилого возраста [Крупнов с соавт., 1960, с. 77-89], однако по факту в краниологическом фонде находится череп молодого мужчины.

№ 11622, 11623. Склеп разграблен в современности. Содержал останки не менее 5-ти человек. Может датироваться от XV в. и до XVIII в. Судя по находке латунного напёрстка фабричного изготовления, поздняя дата более вероятна. [Крупнов с соавт., 1960, с. 84-86; Крупнов, Мунчаев, 1963, с. 217-242]. Относится к непосредственным предкам современных вайнахов. На этой территории проживал народ орстхой (они же карабулаки), одна из ветвей вайнахов. Большая их часть выселилась в Османскую империю по завершении Кавказской войны. Остатки карабулаков в настоящее время ассимилированы среди чеченцев и ингушей.

За исключением № 11619, основная масса коллекции относится к началу позднего средневековья и связана с ранними адыгами в широком смысле слова. Проведенные позже, в 1963 и 1966 г., раскопки дали материалы этого же периода [Багаев, 1972, с. 49-50]. Номера хранения 11622 и 11623 еще более поздние и, практически, принадлежат современным вайнахам.

А.Г. Гаджиев отмечает, что средневековые черепа из Бамута отличаются от хронологически близких черепов из селения Советское (см. ниже) большими значениями головного указателя и скулового диаметра, которые у них достигают величин, характерных для современного населения

Чечено-Ингушетии. При сопоставлении же этих двух серий черепов с другими средневековыми материалами из Чечено-Ингушетии, Дагестана и Осетии, им было выявлено большее сходство черепов из с. Советское с черепами из Гизельского ущелья, и черепов из Бамута с серией ингушей из Армхи и Сунженскими черепами. Последние при этом имеют более позднюю датировку в сравнении с черепами из Гизельского ущелья. На этом основании, А.Г. Гаджиев считает, что могильник из Бамута является по времени более поздним, чем установлено по археологическим данным, и что различия между черепами из с. Советское и Бамута являются следствием эпохальных изменений [Гаджиев, 1973].

Могильник Бетти-Мохк (Бети-Мохк), Ножай-Юртовский район, Чеченская Республика. Е.И. Крупнов, сборы 1958 г., Северокавказская археологическая экспедиция ИИМК АН СССР, IV в. до н.э., аборигенная культура сарматского времени [Крупнов с соавт., 1958, с. 105-171; Алексеева с соавт., 1986, с. 76]. Череп – 1 ед. (табл. 5).

Восточная часть Чечни, в 5 км от современной административной границы с Дагестаном. Область низких лесистых гор, низкогорье, высота 500–600 м над уровнем моря.

Археологический материал опубликован [Мунчаев, 1961, с. 166-171]. В каменном склепе, частично разграбленном в современности, было

обнаружено минимум 3 скелета в переотложенном состоянии и один – *in situ*. Вероятнее всего, череп № 10893 принадлежит последнему, т.к. в отчете указано, что его сохранность лучшая. По сопровождающему инвентарю – это женщина, однако в работе А.Г. Гаджиева этот череп фигурирует как мужской [Гаджиев, 1973]. Длина скелета 135 см. [Крупнов с соавт., 1958, с. 166-171]. А.Г. Гаджиев отмечает большое сходство изученного им черепа из Бетти-Мохк с более ранними по хронологии черепами из Гатын-Кала (см. ниже) [Гаджиев, 1973, с. 114].

Наиболее вероятная датировка, начало сарматского времени, IV–III вв. до н.э. Бесспорно, принадлежит аборигенной культуре Кавказа, отдалённым предкам чеченцев и северных дагестанцев.

Гатын-Кала (Гатын-Кале), совр. село Асланбек-Шерипово, Шатойский район, Чеченская Республика. В.И. Марковин, сборы 1958-1960 гг., Северокавказская археологическая экспедиция ИА АН СССР, эпоха средней бронзы, гинчинская культура и XIV–XVII вв. н.э. [Крупнов с соавт., 1958, с. 172-229; Алексеева с соавт., 1986, с. 39, 174]. Черепа – 6 ед. (табл. 5).

Местность Гатын-Кала находится в ущелье р. Шаро-Аргун, в центре южной части современной Чеченской Республики. Это среднегорье, высоты порядка 1000 м над уровнем моря на дне долины и до 2000 м и выше – на окрестных склонах.

Таблица 5. Описание предметов из коллекций Бети-Мохк и Гатын-Кала НИИМА
Table 5. Item inventory of the RIMA MSU Beti-Mokkh and Ganyn-Kala collections

Инвентарный номер НИИМА	Единица хранения/сохранность объекта	Археологический контекст	Отметки на черепе
Бетти-Мохк			
10893	Череп/ <i>Calvarium</i>	Каменный склеп	Ч.И. АССР с. Бети-мохк Камен. склеп.
Гатын-Кала			
10894	Череп детский/ <i>Cranium</i>	Мог. 2	с. Солнечное мог. 2
10895	Череп/ <i>Calvarium</i>	Погр. 14, мог. 2	п. 14
10896	Череп/ <i>Cranium</i>	Погр. 14, мог. 2	п. 14
11602	Череп/ <i>Cranium</i>	Погребение в естественной пещере, погр. 4, чер. 1	Гатын-Кале п4 ч1
11603	Череп/ <i>Calvarium</i>	Погребение в естественной пещере, погр. 4, чер. 2	–
11604	Череп/ <i>Calvarium</i>	Погр. 30	–

Судя по имеющимся в архиве НИИМА научным паспортам, материалы происходят из нескольких мест: (1) из могильника бронзового века, расположенного на расстоянии 1 км от села Асланбек-Шерипово, по дороге в районный центр (№ 10895 и 10896); (2) из могильника XV–XVII вв., расположенного у въезда в село (№ 10894); и (3) из неуточненных мест в районе села с отсылкой в научном паспорте к погребению 30 эпохи бронзы (№ 11604) и погребению 4 позднего средневековья (№ 11602 и 11603).

Могильник Гатын-Кала эпохи бронзы крупный, всего раскопано 36 погребений с общим числом захороненных до 150 человек. Археологические материалы могильника опубликованы [Марковин, 1963а]. Краниологическая коллекция просматривалась Т.С. Кондукторовой и А.Г. Гаджиевым. В.И. Марковин приводит принадлежащее им предварительное определение: «...черепа ... долихокранные, протоевропейского типа с сильно выраженным рельефом...». В последующей своей публикации А.Г. Гаджиев указывает на сравнительную грацильность черепов из Гатын-Кала на фоне материалов эпохи бронзы. Сравнение их с материалами из Гинчи, Самтавро I, Мингечаур (1 период) и Севана, а также с серией черепов из Заволжья, показало, что череп из Гатын-Кала по своим показателям ближе к волжской серии, не считая общей грацильности, которая сближает их с южными материалами. А.Г. Гаджиев приводит разные гипотезы, объясняющие эту особенность гатынкалинских черепов, однако склоняется к версии, что они «являются либо резко выраженным локальным вариантом южного типа, либо результатом влияния типа носителей северокавказской, майкопской культуры, где согласно Дебецу Г.Ф. определяется центр относительной брахикрании» [Гаджиев, 1973, с. 114].

Погребение 14, из которого происходят черепы № 10895 и 10896, представляло собой коллективный склеп, минимум с 10-ю погребёнными [Марковин, 1963а, с. 76-77, рис. 15:1-5]. Скелеты располагались в полном беспорядке, черепы нумеровались отдельно, нумерации скелетов по указанным причинам не велось. Номер хранения 11604 происходит из погребения 30. Это коллективный склеп. Содержал не менее 10 (посчитано по черепам) разрушенных скелетов и

один целый, хорошей сохранности. Он располагался вытянуто на спине, головой на север. По мнению автора раскопок, принадлежал «крупному мужчине» [Марковин, 1963а, с. 92-94]. Скорее всего, именно этот череп представлен в коллекции.

По современным представлениям могильник относится к эпохе средней бронзы с датировкой XXIII–XVIII вв. до н.э. Р.Г. Магомедов включил могильник Гатын-Кала в выделенную им гинчинскую культуру [Магомедов, 1998]. Соответственно, данные черепа можно рассматривать в одном контексте с материалами из могильника Гинчи. Это аборигенное население восточной части Северного Кавказа, предки какавентско-харачоевской культуры эпохи поздней бронзы – раннего железа.

В уточнении нуждается информация о черепе ребенка № 10894 из могилы 2. В краниологическом каталоге НИИМА 1986 года он перечислен среди материалов бронзового века [Алексеева с соавт., 1986, с. 39], в то время как в научном паспорте и Инвентарной книге архива НИИМА он отнесен к средневековым материалам (XV–XVII вв.). На самом черепе есть надпись «с. Солнечное» – это бывшее название села Асланбек-Шерипово. Заметим, что погребение 2 из могильника эпохи бронзы, к которому мог бы относиться этот череп, было частично разрушено и не имело костных останков, только некоторый инвентарь [Марковин, 1963а, с. 54-55]. Соответственно, череп № 10894 не может происходить из него.

Средневековые захоронения в окрестностях селения Гатын-Кала (черепы № 11602 и 11603) были обнаружены в естественных пещерах, точнее их происхождение не идентифицируется. Погребённые лежали вытянуто на спине, головой на северо-восток [Крупнов с соавт., 1958, с. 93-110]. Хотя в документации НИИМА эти черепы датируются XVII в., в отчете представлена более ранняя их датировка. В частности, судя по сопровождающим предметам, захоронения датируются в пределах XIV–XV вв. и принадлежит предкам современных чеченцев.

Селения Советское (Шатой) и Итум-Кале (Итум-Кали), Итум-Калинский район, Чеченская Республика. В.И. Марковин, сборы 1959 г., Северокавказская археологическая экспедиция ИА АН СССР, XIV – XVII вв. н.э., чеченцы

[Мунчаев с соавт., 1959; Алексеева с соавт., 1986, с. 150, 176]. Черепов 8 ед. (табл. 6).

Ущелье р. Аргун между селами Шатой и Итум-Кале и прилегающие боковые ущелья. Среднегорье, высоты от 1000 до 1500 м над уровнем моря.

В процессе проведения археологических разведок по ущелью р. Аргун и в прилегающих долинах, в 1959 году отрядом В.И. Марковина было исследовано несколько десятков надземных позднесредневековых склепов и иных памятников [Марковин, 1963б, с. 243-277]. В учетной документации НИИМА в качестве места находки указано село Советское, ныне Шатой. Это выводит из нашего обозрения масштабные работы В.И. Марковина на могильнике Цой-Педе, находящемся на расстоянии более 60 км от Шатоя, в крайне труднодоступной местности [Марковин, 1963б, с. 256-267].

Коротко представим работы В.И. Марковина на остальных памятниках (указываются только антропологические находки):

Пещеры у селения Шатой, овраг Кешин-ин, в 1,5 км к юго-востоку от Шатоя. Общая датировка XIV–XVII вв. [Марковин, 1963б, с. 244-246].

Пещера 1. Более 36 человек. Костяки перемешаны и разрушены.

Пещера 2. Отдельные разрушенные кости 2-3 скелетов.

Пещера 3. Отдельные кости человека.

Пещера 4. Находок нет.

Пещера 5. Отдельные кости.

Хутор Дёре, примерно в 15 км к юго-юго-западу от Шатоя. Датировка XIII–XV вв. [Марковин, 1963б, с. 247-251].

Склеп 1. Фрагменты не менее 6-ти черепов, разрушенные кости.

Склеп 2. Останки 8-ми человек, посчитано по черепам. Из этого же склепа в 1959 г. Б.А. Калоев вывез 6 черепов в «музей г. Орджоникидзе» [Марковин, 1963б, с. 248].

Ущелье р. Тазбичи, местечко Пакоч, примерно в 19 км к юго-юго-западу от Шатоя [Марковин, 1963б, с. 251]. Датировка XIII–XV вв.

Склеп 1. Отдельные мелкие кости.

Селение Верхний Кокадой, 17 км к юго-западу от Шатоя. Датировка XIII–XV вв. Раскопано 7 склепов и 7 каменных ящиков [Марковин, 1963б, с. 251-255]. Датировка XIII–XV вв.

Склеп 1. Разбросанные кости не менее 7-ми человек, черепов не было.

Склеп 2. Фрагменты костей 5–6-ти человек.

Склеп 3. Обломки одного черепа, отдельные кости.

Склеп 4. 6 черепов и отдельные кости.

Склепы 5-6. Полностью ограблены.

Склеп 7. 2 черепа и отдельные кости.

В каменных ящиках 1, 4-7 найдено не менее 6-ти полных скелетов, в т.ч. 2 детских. Ящики 2 и 3 разрушены.

Могильник у сел. Асланбек-Шерипово, примерно в 6 км к юго-востоку от Шатоя. Датировка XVII в. [Марковин, 1963б, с. 270-273].

Раскопано 5 погребений, одно разрушено, в остальных по 1 скелету.

Рассматривая имеющуюся информацию, можно прийти к следующим выводам:

- Единицы хранения № 11605–11607, скорее всего, происходят из склепа 2 у хутора Дёре-Итум Калининского района, XIII–XV вв. н.э.;
- Остальные черепа из раскопок В.И. Марковина 1959 г. в окрестностях сел. Шатой (Советское), единицы хранения № 11597–11601, происходят из пещеры 1 пещерного могильника у сел. Шатой;
- Их суммарная датировка XIII–XVII вв., принадлежат непосредственным или более отдаленным предкам современных чеченцев.

Аулы Магат и Хамхи, Джейрахский район, горная Ингушетия. В.В. Бунак, годы сбора не установлены, IX–XVIII вв. н.э., ингуши [Алексеева с соавт., 1986, с. 150]. Черепа 2 ед. (табл. 6).

Оба черепа происходят из Таргимской котловины, верховья р. Асса (р. Асса – правый приток р. Сунжа, бассейн р. Терек), Республика Ингушетия. Аулы Хамхи и Магат (Могате) в настоящее время заброшены, находятся в среднегорье, на высоте порядка 1600–1800 м над уровнем моря.

В каталоге 1986 года указаны годы сбора 1947-1949 гг. экспедицией Института антропологии (ИА) И МГУ. Действительно, выдающийся советский антрополог В.В. Бунак в 1947 г. и 1949 г. совершил две поездки по северным и южным склонам Центрального Кавказа, собрав огромный костный материал (около 500 черепов и более 300 костей скелета). Материалы этих экспедиций были частично изданы им в 1953 г. [Бунак,

1953]. Кроме археологических и антропологических штудий, статья содержит подробное перечисление ущелий рек и населённых пунктов, возле которых проходили работы [Бунак, 1953, с. 317-318]. Основные исследования проходили на территории Северной и Южной Осетии.

В пределах Ингушетии экспедиция В.В. Бунака работала только в ущелье р. Арми, достаточно далеко от селений Хамхи и Магат, указанных в документации НИИМА. К тому же, материалы этих экспедиций были переданы на хранение в Музей антропологии и этнографии имени Петра Великого РАН, где В.В. Бунак работал с кон-

ца 1940-х до середины 1950-х гг. будучи в опале. Следует также отметить, что запись о черепах НИИМА № 220 и 221 была сделана в Инвентарную книгу Отдела остеологии в 1937 году (архив НИИМА), что однозначно исключает версию их поступления в Музей антропологии МГУ в 1940-х гг. Соответственно, информация, касающаяся времени сбора этих черепов в каталоге 1986 года ошибочна. В то же время, это действительно сборы В.В. Бунака (о чем имеется запись в Инвентарной книге архива НИИМА), а подробный этикетаж, с указанием номера склепа, заставляет предположить, что он содержит верную информацию.

Таблица 6. Описание предметов из коллекций Советское, Магат и Хамхи, Кавказ (ингуши) НИИМА

Table 6. Item inventory of the RIMA MSU Sovetskoe, Magat and Khamkhi, Caucasus (the Ingush) collections

Инвентарный номер НИИМА	Единица хранения/сохранность объекта	Археологический контекст	Отметки на черепае
с. Советское (Шагой)			
11605	Череп/Calvarium	Склеп № 2	—
11606	Череп/Calvarium	Склеп № 2	—
11607	Череп/Cranium	Склеп № 2	—
11597	Череп/Cranium (левая половина)	Пещерный мог-к, пещера № 1	—
11598	Череп/Calvarium	Пещерный мог-к, пещера № 1	—
11599	Череп/Calvarium	Пещерный мог-к, пещера № 1	—
11600	Череп/Calvarium	Пещерный мог-к, пещера № 1	—
11601	Череп/Calvarium	Пещерный мог-к, пещера № 1	—
Магат, Хамхи			
220	Череп/Calvarium	Полуподземный склеп Могате № 1	Полуподземный склеп IX-XIV вв. Магате №1
221	Череп/Calvarium	Надземный склеп Хамхи № 1	XVI-XVIII вв. Хамха № 4 № 1 Надземный склеп
Тхаба-Ерды (?), Мохде (?)			
3927	Череп	Не установлен	Терск... (ингуш)... Отъ В.Ф. Миллера 3. (надпись частично стерта)
3928	Череп	Не установлен	Терская обл. Изъ чеченской древней могилы (ингуш) Отъ В.Ф. Миллера
3929	Череп	Не установлен	Терская обл. Изъ древней чеченск. Могилы. (ингуш) Отъ В.Ф. Миллера 1.

Ввиду того, что записей об этих черепах в Книгах поступления архива НИИМА нами не обнаружено, остается лишь предположить, что они были собраны В.В. Бунаком в одну из его поездок на Кавказ. Судя по номерам, близким к номерам черепов армян из коллекции Бингель-Даг, которую В.В. Бунак собрал в августе 1917 г. [Бунак, 1927], это могли быть близкие по годам сборы¹. Также известно, что В.В. Бунак принимал участие в антропологическом исследовании современных ингушей летом 1933 года [Бунак, 1935], и черепа могли быть привезены им из этой поездки. Остается лишь предположить, что черепа были взяты из склепов без проведения сколько-нибудь серьезных раскопок, во время коротких экскурсий по современной территории Ингушетии.

Небольшую коллекцию (единицы хранения № 220, 221) из горной Ингушетии следует отнести к периоду позднего средневековья в рамках XIII–XVII вв. и связать с непосредственными предками современных ингушей.

Кавказ, Республика Ингушетия, точнее не известно. В.Ф. Миллер, сборы 1870-х гг, XIII–XV вв. н.э., непосредственные предки ингушей [Миллер, 1888; Алексеева с соавт., 1986, с. 175]. Черепа, 3 ед. (табл. 6).

Горная Ингушетия, верхнее течение р. Асса или р. Армхи, среднегорье, порядка 1100–1350 м над уровнем моря

В.Ф. Миллер проводил раскопки в двух местах горной Ингушетии: у храма Тхаба-Ерды в верховьях р. Асса и на могильнике Мохде вблизи аула Шони, в верхней части ущелья р. Армхи [Миллер, 1888, с. 28–31]. К сожалению, уточнить, откуда именно происходят имеющиеся в фондах НИИМА черепа, нельзя. В любом случае, они были найдены в подземных или полуподземных склепах, датируются XIII–XV вв. н.э. и принадлежат предкам современных ингушей [Даутова с соавт., 1989, с. 15–17].

¹ На обоих черепах имеется явно ошибочная запись «армяне», как у всех черепов из Бингель-Дага. Видимо эти обстоятельства привели к тому, что обретаемые черепа были ошибочно перешифрованы в коллекционную опись № 244 вместе с черепами из Бингель-Дага под номерами 159 и 160, однако фактически их учет ведется по старым инвентарным номерам.

Авторы благодарны научному сотруднику Центра археологических исследований ИГИ АН ЧР, к.и.н. Х.М. Мамаеву за дружескую помощь в идентификации коллекций из ущелья р. Аргун, Чеченская Республика. Работа выполнена в рамках гостемы «Наследие Общества любителей естествознания, антропологии и этнографии (ОЛЕАЭ) в Московском университете: музейные фонды и документы» (Номер ЦИТИС: 121041500329-0). **Авторский вклад:** Березин Я.Б. – концептуализация, сбор данных, написание текста статьи; Карапетян М.К. – сбор данных, написание текста статьи; Карцев П.П. – сбор данных.

Библиография

- Алексеев В.П. Происхождение народов Кавказа. М.: Наука, 1974.
- Алексеева Т.И., Арутюнов С.А., Бахолдина В.Ю., Богатенков Д.Б., Боруцкая С.Б. с соавт. Антропологический словарь. М.: Классик Стиль, 2003.
- Алексеева Т.И., Ефимова С.Г., Эренбург Р.Б. Краниологические и остеологические коллекции Института и Музея антропологии МГУ. М.: Изд-во Моск. ун-та, 1986.
- Багаев М.Х. Кабардинские курганы на р. Фортанге (ЧИАССР) // Вестник Кабардино-Балкарского НИИ при Совете Министров КБАССР, 1972. Вып. 5. С. 49–50.
- Березин Я.Б., Березина Н.Я. Антропологическая коллекция с территории Республики Дагестан (фонды НИИ и Музея антропологии МГУ) // Вестник Московского университета. Серия XXIII. Антропология, 2020. № 3. С. 105–121. DOI: 10.32521/2074-8132.2020.3.105-121.
- Березин Я.Б., Карапетян М.К. Северокавказские остеологические коллекции из состава материалов, собранных для Антропологической выставки 1879 г. в фондах НИИ и Музея антропологии имени Д.Н. Анучина // Вестник Московского университета. Серия XXIII. Антропология, 2020. № 3. С. 122–134. DOI: 10.32521/2074-8132.2020.3.122-134.
- Бунак В.В. *Crania armenica*: исследование по антропологии Передней Азии. М., 1927.
- Бунак В.В. Антропологическое изучение чечено-ингушского народа // Грозненский рабочий, 1935. № 153 (40299). С. 4.
- Бунак В.В. Черепа из склепов горного Кавказа в Сравнительно-антропологическом освещении // Сборник Музея антропологии и этнографии. М.-Л.: Изд-во АН СССР, 1953. Т. XIV. С. 306–419.
- Виноградов В.Б. Сарматы Северо-Восточного Кавказа. Грозный: Чечено-Ингушский НИИ, 1963.
- Виноградов В.Б., Марковин В.И. Археологические памятники Чечено-Ингушской АССР (материалы к археологической карте). Грозный: Чеч-Инг. Книжное издательство, 1966.

Гаджиев А.Г. Некоторые данные по краниологии Северо-Восточного Кавказа // *Материалы по археологии Дагестана*. Махачкала: ИИЯЛ, 1973. Т. III. С. 113–115.

Даутова М.А., Мамаев Х.М., Нарожный Е.И., Чахкиев Д.Ю. Новые данные о материальной культуре горной Ингушетии (по материалам Шоанского могильника) // *Традиционная материальная культура Чечено-Ингушетии*. Грозный: Чеченский государственный университет, 1989. С. 15–71.

Козенкова В.И. Кобанская культура. Восточный вариант. М.: Наука, 1977.

Кореневский С.Н. Рождение кургана. М.: Таус, 2012.

Крупнов Е.И. Археологические памятники Ассиновского ущелья // *Труды ГИМ*, 1941. Вып. XII. С. 157–198.

Крупнов Е.И. Археологические памятники верховьев р. Терека и бассейна р. Сунжи // *Труды ГИМ*, 1947. Вып. XVII. С. 7–55.

Крупнов Е.И. Древняя история Северного Кавказа. М.: Изд-во АН СССР, 1960.

Крупнов Е.И., Мунчаев Р.М., Марковин В.И., Кузнецов В.А., Милорадович О.В. Полный научный отчет Северо-Кавказской археологической экспедиции 1958 г. // *Архив Института археологии РАН г. Москвы*. Р-1. № 1818, 18186.

Крупнов Е.И., Кузнецов В.А., Марковин В.И., Мерперт Н.Я., Милорадович О.В. с соавт. Полный научный отчет объединённой Северокавказской экспедиции за 1960 г. // *Архив Института археологии РАН г. Москвы*. Р-1. № 2183.

Крупнов Е.И., Мунчаев Р.М. Бамутский курганный могильник // *Древности Чечено-Ингушетии*. М.: Изд-во АН СССР, 1963. С. 217–242.

Магомедов Р.Г. Гинчинская культура: горы Дагестана и Чечни в эпоху средней бронзы. Махачкала: Изд-во ДНЦ РАН, 1998.

Марковин В.И. Новый памятник эпохи бронзы в горной Чечне (Могильник Гатын-кале) // *Древности Чечено-Ингушетии*. М.: Изд-во АН СССР, 1963а. С. 49–135.

Марковин В.И. Чеченские средневековые памятники в верховьях р. Чанты – Аргуна // *Древности Чечено-Ингушетии*. М.: Изд-во АН СССР, 1963б. С. 243–278.

Миллер В.Ф. Терская область. Археологические экскурсии // *Материалы по археологии Кавказа*, 1888. Вып. 1. С. 11–110.

Мунчаев Р.М. Новые данные по археологии Чечено-Ингушетии (из результатов работ СКАЭ 1958 г) // *КСИА*, 1961. Вып. 84. С. 56–62.

Мунчаев Р.М. Кавказ на заре бронзового века. М.: Наука, 1975.

Мунчаев Р.М., Марковин В.И., Мерперт Н.Я., Крупнов Е.И. Полный научный отчет объединённой Северокавказской археологической экспедиции о работах, проведённых в Чечено-Ингушетии в 1959 г. // *Архив Института археологии РАН г. Москвы*. Р-1. № 2018.

Сведения об авторе

Березин Яков Борисович, ORCID ID: 0000-0003-0417-4668, yakov_berezin@mail.ru;

Карапетян Марина Кареновна, к.б.н., ORCID ID: 0000-0003-1886-8943;

marishkakar@hotmail.com;

Карцев Павел Петрович, ORCID: 0000-0002-1782-9750, 0406pav@rambler.ru.

Поступила в редакцию 13.07.2021,
принята к публикации 25.07.2021.

Berezin Ya.B., Karapetian M.K., Kartsev P.P.

*Lomonosov Moscow State University, Anuchin Research Institute and
Museum of Anthropology,
Mokhovaya st., 11, Moscow, 125009, Russia*

OSTEOLOGICAL MATERIALS FROM CHECHNYA AND INGUSHETIA IN THE COLLECTIONS OF THE MSU RESEARCH INSTITUTE AND MUSEUM OF ANTHROPOLOGY

The article revises osteological collections from Chechnya and Ingushetia in the Anuchin Research Institute and Museum of Anthropology of the Lomonosov Moscow State University.

Materials and methods. *We worked mainly with the archival records of the Museum of Anthropology and the Institute of Archaeology RAS, and directly with the museum items (skulls). The collections from Chechnya and Ingushetia originated mostly from excavations conducted by E.I. Krupnov and his students – R.M. Munchaev and V.I. Markovin in the 1930s and 1950-1960s. In addition to these materials, there are three skulls brought to the museum by V.F. Miller at the end of the 19th century, and two skulls donated to the museum by V.V. Bunak in the first half of the XX century.*

Results. Some inconsistencies in archaeological dates were revealed between the archival records, information in the 1986 catalog and in the scientific excavation reports. In cases when this was revealed, the revised archaeological dates were presented. The most remarkable was the situation with the Bamut cemetery. Among 7 skulls, listed in all archival documents of the Museum of Anthropology as late medieval, one skull was found to be Eneolithic.

Conclusion. Osteological materials from Chechnya and Ingushetia of the Museum of Anthropology collections amount 29 storage units (29 skulls and 1 incomplete postcranial skeleton) and cover a wide chronological range from the Eneolithic to the Late Middle Ages. The craniological data for most of these materials were published by A.G. Gadzhiev and V.P. Alekseev.

Keywords: historical anthropology; craniology; osteology; Ganyin-Kala; Alkhasty; Altaste; Beti-Mokkh; Bamut; Sovetskoe; Itum-Kale; Magat; Khamkhi

References

- Alexeev V.P. *Proiskhozhdeniye narodov Kavkaza* [Origin of the peoples of Caucasus]. Moscow, Nauka Publ., 1974. 320 p. (In Russ.).
- Alexeeva T.I., Arutyunov S.A., Bakholdina V.Yu., Bogatenkov D.B., Borutskaya S.B. et al. *Antropologicheskii slovar'* [Anthropological glossary]. Moscow, Klassics style Publ., 2003. 328 p. ISBN 5-946603-046-9. (In Russ.).
- Alexeeva T.I., Yefimova S.G., Erenburg R.B. *Kraniologicheskiye i osteologicheskiye kollektsii Instituta i Museya antropologii MGU* [Craniological and osteological collections of the Institute and Museum of Anthropology, MSU]. Moscow, MSU Publ., 1986. 224 p. (In Russ.).
- Bagayev M.Kh. Kabardinskii kurgany na r. Fortange (ChIASSR) [Kabardian kurgans on the Fortange river (Chechen-Ingush ASSR)]. *Vestnik Kabardino-Balkarskogo NII pri Sovete Ministrov KBASSR* [Bulletin of the Kabardino-Balkarian Research Institute under the Council of Ministers of the KBASSR], 1972, 5, pp. 49–50. (In Russ.).
- Berezin Ya.B., Berezina N.Ya. *Antropologicheskaya kollektsiya s territorii Respubliki Dagestan (fondy NII i Muzeia antropologii MGU)* [Anthropological collections from the territory of the Republic of Dagestan (in collections of the Anuchin Research Institute of Anthropology of Moscow State University)]. *Moscow University Anthropology Bulletin* [Vestnik Moskovskogo Universiteta. Seria XXIII. Antropologia], 2020, 3, pp. 105–121. DOI: 10.32521/2074-8132.2020.3.105-121. (In Russ.).
- Berezin Ya.B., Karapetian M.K. Severokavkazskie osteologicheskiye kollektsii iz sostava materialov, sobrannykh dlia Antropologicheskoi vystavki 1879 g. v fondakh NII i Muzeia antropologii imeni D.N. Anuchina [North Caucasian osteological materials from the 1879 Anthropological Exhibition in collections of the Anuchin Research Institute and Museum of Anthropology]. *Moscow University Anthropology Bulletin* [Vestnik Moskovskogo Universiteta. Seria XXIII. Antropologia], 2020, 3, pp. 122–134. DOI: 10.32521/2074-8132.2020.3.122-134. (In Russ.).
- Bunak V.V. *Crania armenica: issledovanie po antropologii Perednei Azii* [Crania armenica: anthropological study in Western Asia]. Moscow, 1927. 263 p. (In Russ.).
- Bunak V.V. *Antropologicheskoe izuchenie checheno-ingushskogo naroda* [Anthropological study of the Chechen-Ingush people]. *Groznenskii rabochii* [Groznensky Rabochy], 1935, 153 (40299), p. 4. (In Russ.).
- Bunak V.V. Cherepa iz sklepov gornogo Kavkaza v sravnitel'no-antropologicheskom osveshenii [Crania from crypts of the highland Caucasus in comparative anthropological perspective]. In: *Sbornik Muzeya antropologii i etnografii AN SSSR* [Proceedings of the Museum of Anthropology and Ethnography of the AS USSR]. Moscow, Leningrad, Nauka Publ., 1953, pp. 306–420. (In Russ.).
- Vinogradov V.B. *Sarmaty Severo-Vostochnogo Kavkaza* [Sarmatians of the North-Eastern Caucasus]. Grozny, Chechen-Ingush Research Institute Publ., 1963. 221 p. (In Russ.).
- Vinogradov V.B., Markovin V.I. *Arkheologicheskie pamiatniki Checheno-Ingushskoi ASSR (materialy k arkheologicheskoi karte)* [Archaeological sites of the Chechen-Ingush Autonomous Soviet Socialist Republic (materials for the archaeological map)]. Grozny, Chech-Ing. Book Publishing House, 1966. 165 p. (In Russ.).
- Gadzhiev A.G. Nekotorye dannye po kraniologii Severo-Vostochnogo Kavkaza [Some data on craniology of the North-Eastern Caucasus]. In: *Materialy po arkheologii Dagestana* [Materials on the archeology of Dagestan], Makhachkala, Institute of History, Language and Literature Publ., 1973, 3, pp. 113–115. (In Russ.).
- Dautova M.A., Mamaev Kh.M., Narozhnyi E.I., Chakhkiev D.Iu. *Novye dannye o material'noi kul'ture gornoi Ingushetii (po materialam Shoanskogo mogil'nika)* [New data on the material culture of highland Ingushetia (based on materials from the Shoan burial ground)]. In: *Traditsionnaya material'naya kul'tura Checheno-Ingushetii* [Traditional material culture of Chechen-Ingushetia]. Grozny, Chechen State University Publ., 1989, pp. 15–17. (In Russ.).
- Kozenkova V.I. *Kobanskaia kul'tura. Vostochnyi variant* [Koban culture. Eastern variant]. Moscow, Nauka Publ., 1977. 88 p. (In Russ.).
- Korenevskii S.N. *Rozhdenie kurgana* [Birth of the kurgan]. Moscow, Taus Publ., 2012. 256 p. (In Russ.).
- Krupnov E.I. *Arkheologicheskie pamiatniki Assinovskogo ushel'ia* [Archaeological sites of the Assinovskiy gorge]. *Trudy GIM* [Works of the State Historical Museum], 1941, 12, pp. 157–198. (In Russ.).
- Krupnov E.I. *Arkheologicheskie pamiatniki verkhov'ev r. Tereka i basseina r. Sunzhi* [Archaeological sites of the upper reaches of the Terek River and the Sunzhi river basin]. *Trudy GIM* [Works of the State Historical Museum], 1947, 17, pp. 7–55. (In Russ.).

Krupnov E.I. *Drevniaia istoriia Severnogo Kavkaza* [Ancient history of the North Caucasus]. Moscow, Publishing House of the Academy of Sciences of the USSR, 1960. 520 p. (In Russ.).

Krupnov E.I., Munchaev R.M., Markovin V.I., Kuznetsov V.A., Miloradovich O.V. *Polnyi nauchnyi otchet Severo-Kavkazskoi arkhelogicheskoi ekspeditsii 1958 g.* [Complete scientific report on the 1958 North Caucasian archaeological expedition]. Archive of the Institute of Archaeology RAS, R-1, 1818, 1818b. 235 p. Manuscript. (In Russ.).

Krupnov E.I., Kuznetsov V.A., Markovin V.I., Merpert N.Ia., Miloradovich O.V. et al. *Polnyi nauchnyi otchet ob"edinennoi Severokavkazskoi ekspeditsii za 1960 gg.* [Complete scientific report on the joint 1960 North Caucasian expedition]. Archive of the Institute of Archaeology RAS, R-1, 2183. 222 p. Manuscript. (In Russ.).

Krupnov E.I., Munchaev R.M. Bamutskii kurganniy mogil'nik [Bamut kurgan cemetery]. In: *Drevnosti Checheno-Ingushetii* [Antiquities of Chechen-Ingushetia]. Moscow, Publishing House of the Academy of Sciences of the USSR, 1963, pp. 217–242. (In Russ.).

Magomedov R.G. *Ginchinskaia kul'tura: gory Dagestana i Chechni v epokhu srednei bronzy* [Ginchin culture: mountains of Dagestan and Chechnya in the Middle Bronze Age]. Makhachkala, Dagestan Scientific Center of RAS Publ., 1998. 381 p. (In Russ.).

Markovin V.I. Novyi pamiatnik epokhi bronzy v gornoi Chechne (Mogil'nik Gatyn-kale) [A new Bronze Age monument in highland Chechnya (Burial ground Gatyn-kale)]. In: *Drevnosti Checheno-Ingushetii* [Antiquities of Chechen-Ingushetia]. Moscow, Publishing House of the Academy of Sciences of the USSR, 1963a, pp. 49–135. (In Russ.).

Markovin V.I. Chechenskie srednevekovyi pamiatniki v verkhov'iakh r. Chanty – Arguna [Chechen medieval monuments in the upper reaches of the Chantiy-Argun

river]. In: *Drevnosti Checheno-Ingushetii* [Antiquities of Chechen-Ingushetia]. Moscow, Publishing House of the Academy of Sciences of the USSR, 1963b, pp. 243–278. (In Russ.).

Miller V.F. Terskaia oblast'. Arkheologicheskie ekspeditsii [Terek region. Archaeological tour]. *Materialy po arkhelogii Kavkaza* [Materials on the archeology of the Caucasus], 1888, 1, pp. 11–110. (In Russ.).

Munchaev R.M. Novye dannye po arkhelogii Checheno-Ingushetii (iz rezul'tatov rabot SKAE 1958 g) [New data on the archeology of Chechen-Ingushetia (from the results of the SKAE work in 1958)]. *KSIA* [Brief Communications of the Institute of Archaeology], 1961, 84, pp. 56–62. (In Russ.).

Munchaev R.M. *Kavkaz na zare bronzovogo veka* [Caucasus at the dawn of the Bronze Age]. Moscow, Nauka Publ., 1975. 414 p. (In Russ.).

Munchaev R.M., Markovin V.I., Merpert N.Ia., Krupnov E.I. *Polnyi nauchnyi otchet ob"edinennoi Severokavkazskoi arkhelogicheskoi ekspeditsii o rabotakh, provedennykh v Checheno-Ingushetii v 1959 g.* [Complete scientific report on the joint 1959 North Caucasian archaeological expedition in Checheno-Ingushetia]. Archive of the Institute of Archaeology RAS, R-1, 2018. 185 p. Manuscript. (In Russ.).

Information about the Authors

Berezin Yakov B., ORCID ID: 0000-0003-0417-4668, yakov_berezin@mail.ru;

Karapetian Marina K., PhD, ORCID ID: 0000-0003-1886-8943; marishkakar@hotmail.com;

Kartsev Pavel P., ORCID: 0000-0002-1782-9750, 0406pav@rambler.ru.